



Werkplan 2026

ZijActief Limburg

Samen leven en bestaanszekerheid 2025–2028

Samen. Zij aan zij!

Inhoud

ZijActief Limburg

Good governance

Missie

Visie

Kengetallen

Doelgroep

Betrokkenheid van vrijwilligers & draagvlak

Activiteiten

Terugdringen van armoede en laaggeletterdheid

Looptijd van de activiteit

Doelgroep

Doelstellingen

Resultaten

Activiteiten

Resultaten Monitoren en Waarborgen

Samenwerkingspartijen

3

4

6

6

7

8

10

12

13

14

14

15

16

17

18

18

Vergroten van de sociale cohesie en gemeenschapszin

Looptijd van de activiteit

Doelgroep

Doelstellingen

Resultaten

Activiteiten

Resultaten Monitoren en Waarborgen

Samenwerkingspartijen

19

20

20

21

22

23

25

25

Zelfredzaamheid en positieve gezondheid

Looptijd van de activiteit

Doelgroep

Doelstellingen

Resultaten

Activiteiten

Resultaten Monitoren en Waarborgen

Samenwerkingspartijen

26

27

27

28

29

30

31

31

Begroting

Begroting: Terugdringen van armoede en laaggeletterdheid

Begroting: Sociale cohesie en gemeenschapszin

Begroting: De gezonde Limburger

Totaal begroting

Begroting 2026 met verdeling Provinciale Subsidie

32

32

33

34

35

36

ZijActief Limburg

Samen. Zij aan zij!

ZijActief Limburg is een maatschappelijke organisatie die zich inzet voor het versterken van de positie van vrouwen in Limburg. Het is een vereniging voor en door vrouwen, waarin verschillende functies door leden op vrijwillige basis worden vervuld.

Centraal in het kernbeleid van ZijActief Limburg staan de drie "O's": **Ontmoeting**, **Ontspanning** en **Ontplooiing**, die ervoor zorgen dat vrouwen de mogelijkheid krijgen om zich te ontwikkelen, te verbinden met anderen en actief deel te nemen aan hun gemeenschap.

Daarnaast zet de organisatie zich in voor het **bevorderen van gemeenschapszin**, **zelfredzaamheid** en **positieve gezondheid**, met speciale aandacht voor thema's als **armoede**, **laaggeletterdheid** en **sociale cohesie**.



Good governance

ZijActief Limburg werkt volgens principes van goed bestuur, waarbij transparantie, verantwoordelijkheid en participatie van leden centraal staan. Besturen op alle niveaus (Provinciaal Bestuur, Kringen, Afdelingen) bestaan uit vrijwilligers die zorgvuldig worden geworven en getraind.

De organisatie heeft haar statuten en reglementen aangepast aan de eisen van de Wet Bestuur en Toezicht Rechtspersonen (WBTR). Regelmatige evaluaties, scholing van bestuursleden en het delen van best practices (netwerkdagen en workshops) zorgen ervoor dat het bestuur effectief en responsief is. Besluitvorming is collectief, met ruimte voor inspraak van de leden via kringvergaderingen en de Algemene Ledenvergadering. ZijActief Limburg hecht grote waarde aan het principe van good governance, dat essentieel is voor het waarborgen van transparantie, integriteit en verantwoordelijkheid binnen de organisatie.

De invulling van good governance bij ZijActief Limburg wordt op verschillende manieren gerealiseerd:

Transparantie en verantwoording

- Alle beslissingen en beleidsontwikkelingen worden transparant gecommuniceerd naar de leden en andere stakeholders. Dit gebeurt via reguliere nieuwsbrieven, algemene ledenvergaderingen en digitale platforms zoals de website en intranet.
- Financiële transparantie wordt gewaarborgd door het opstellen van jaarlijkse begrotingen en financiële jaarverslag, die door een accountant voor ZijActief Limburg en door onafhankelijke kascommissies voor de afdelingen worden gecontroleerd. Deze verslagen zijn toegankelijk voor alle leden. Jaarverslag en jaarrekening staan op de website.

Bestuurlijke structuur

- Het bestuur van ZijActief Limburg is samengesteld uit vrijwilligers die zorgvuldig worden geselecteerd op basis van hun ervaring, expertise en betrokkenheid bij de missie en visie van de organisatie (bestuursprofielen).
- Er is een duidelijke scheiding van verantwoordelijkheden tussen het provinciaal bestuur, kringen en afdelingen om ervoor te zorgen, dat beslissingen op het juiste niveau worden genomen en dat er een effectieve interne controle is.
- Regelmatige evaluaties en bijscholingen van bestuursleden zorgen ervoor dat zij op de hoogte blijven van best practices op het gebied van governance.

Participatie

- Bij alle beslissingen worden de belangen van de leden centraal gesteld en wordt gestreefd naar participatie in besluitvorming. Leden worden actief aangemoedigd om deel te nemen aan discussies en om hun stem te laten horen in algemene ledenvergaderingen en andere bijeenkomsten.
- ZijActief Limburg werkt volgens een democratisch model, waarbij alle leden inspraak hebben in belangrijke besluiten, zoals statutenwijzigingen, strategische plannen en begrotingen.

Integriteit en ethiek

- ZijActief Limburg hanteert een gedragscode, die de normen en waarden van de organisatie weerspiegelt en zorgt ervoor dat alle vrijwilligers, bestuursleden en medewerkers zich hieraan houden.
- Er is een klachten- en integriteitsprocedure aanwezig, zodat leden of stakeholders eventuele zorgen of klachten kunnen uiten op een veilige en vertrouwelijke manier. Deze worden zorgvuldig en onafhankelijk behandeld.

Risicomanagement

- Er is aandacht om risico's tijdig te identificeren en beheersen. Deze acties omvatten zowel financiële risico's als risico's op het gebied van reputatie en operationele continuïteit.
- Regelmatige evaluaties helpen om voldoende toezicht te houden op mogelijke risico's en om tijdig corrigerende maatregelen te nemen.

Samenwerking en netwerken

- ZijActief Limburg zet in op samenwerkingen met andere maatschappelijke organisaties en lokale besturen om haar doelen te bereiken. Dit gebeurt op een transparante en eerlijke manier, waarbij gezamenlijke belangen en doelen altijd worden afgestemd.
- De organisatie streeft naar partnerschappen die gebaseerd zijn op wederzijds respect, vertrouwen en een gedeelde visie op maatschappelijke verantwoordelijkheid.

Door deze maatregelen en structuren zorgt ZijActief Limburg ervoor dat goed governance niet alleen een theoretisch concept is, maar een praktische realiteit die de basis vormt voor al haar activiteiten en besluitvormingsprocessen.

Dit draagt bij aan de duurzaamheid en geloofwaardigheid van de organisatie in de ogen van haar leden en de bredere gemeenschap.





Missie

ZijActief Limburg is een maatschappelijk erkende organisatie van, voor en door vrouwen. Versterking van de solidariteit én het bijdragen aan sociale cohesie in onze samenleving staan centraal. De vereniging biedt een netwerk voor álle vrouwen in Limburg vanuit een moderne maatschappijvisie.

ZijActief Limburg inspireert en stimuleert vrouwen om samen te werken, talenten te ontwikkelen en hun kennis en vaardigheden te delen met anderen.

Het versterken van solidariteit en het bevorderen van sociale cohesie in de samenleving staan centraal in ons werk. Als vereniging bieden wij een netwerk voor álle vrouwen in Limburg, gebaseerd op een moderne maatschappijvisie. Zodat zij niet alleen zichzelf, maar ook hun gemeenschappen kunnen versterken.



Visie

ZijActief Limburg gaat uit van de kracht van alle vrouwen in Limburg. Leden worden gestimuleerd zelf antwoorden te vinden op vragen in het dagelijks leven. Dat doen we door elkaar te ontmoeten, verbindingen aan te gaan en (nieuwe) netwerken te vormen.

ZijActief Limburg ondersteunt, samen met de kringen, de afdelingen en leden in hun eigen bewustwordingsproces. Dat moet leiden tot een sterke positie en zichtbaarheid van vrouwen in onze samenleving. Inclusiviteit staat voorop; iedere vrouw is welkom! Afdelingen, leden en activiteiten dragen bij aan de sociale cohesie in de gemeenschap.

In samenwerking met alle afdelingen en (maatschappelijke) organisaties schept ZijActief Limburg voor álle vrouwen van Limburg mogelijkheden tot:

- Verruiming van hun kijk op de maatschappij, informatie over mogelijkheden en hun zingevingsvragen;
- Vorming van een mening over actuele zaken en het ontwikkelen van een **opiniërende functie** (het helpen vormen van een mening) in politiek en samenleving;
- **Praktisch bezig zijn** met onder andere zelfredzaamheid, positieve gezondheid, armoede en achterstand, toepassing en vaardigheden van technologische ontwikkelingen, ecologische oplossingen, omgaan met zorgtaken en participatie;
- **Meer zichtbaarheid** van de activiteiten van ZijActief en haar leden en een bewuste keuze om te kiezen voor samenwerking tussen afdelingen en samenwerking met andere verenigingen waar dit leidt tot meer sociale cohesie en gemeenschapszin;
- **Ontmoeting, ontspanning en gezelligheid;**
- **Samenwerking** met andere (maatschappelijke) organisaties in en buiten Limburg om de opgave voor Limburg waar te maken. Dat uit zich in een gevarieerd aanbod, laagdrempelige activiteiten en bijeenkomsten – vaak in samenhang en samenwerking met andere organisaties – waaraan leden en (in voorkomende gevallen ook) niet-leden kunnen deelnemen.

Door deze missie en visie te volgen, streeft ZijActief Limburg ernaar om een toekomstbestendige vrouwenorganisatie te blijven, die flexibel en resultaatgericht werkt aan een inclusieve en sterke samenleving.



Kerngetallen

Overzicht van de kerngetallen van ZijActief Limburg 2025.



4.174 Leden



5 Kringen



58 Afdelingen



Alle bestuursleden op provinciaal, kring- en afdelingsniveau vervullen hun functies op vrijwillige basis



Doelgroep

De leden van ZijActief Limburg zijn actieve, daadkrachtige en maatschappelijk betrokken vrouwen die een positieve instelling hebben en een grote bereidheid tonen om zich in te zetten voor hun leefomgeving.

Deze vrouwen stellen zich vragen over hun toekomst en zoeken gezamenlijk naar oplossingen voor vraagstukken die hun dagelijks leven beïnvloeden. Ze willen een verschil maken in de samenleving, blijven zich continu ontwikkelen en staan open voor nieuwe inzichten en ideeën.

Daarnaast zijn veel leden actief als vrijwilliger of mantelzorger, wat hun sociale en zorgzame karakter benadrukt. Zelfbewust en zelfstandig streven deze vrouwen ernaar om een gezonde en betekenisvolle leefstijl te hanteren, zodat ze langdurig van waarde kunnen blijven voor hun omgeving.

Versterking doelgroep

ZijActief streeft naar verbreding van deze doelgroep door nieuwe leden te werven uit diverse maatschappelijke achtergronden en door samenwerkingen aan te gaan met andere maatschappelijke organisaties en kleine verenigingen in Limburg en omstreken.

Ledenwerving en -behoud is essentieel voor de vitaliteit van ZijActief Limburg. Actieve afdelingen spelen een sleutelrol in het werven van nieuwe leden, vaak door bestaande leden te betrekken bij deze inspanningen. De vereniging heeft de afgelopen jaren geïnvesteerd in nieuwe wervingsmethoden, zoals social media campagnes en blijft gericht op

het bieden van relevante programma's om leden te behouden. Voor 2026 wordt er naast de normale acties en het bewustwordingsprogramma voor besturen van afdelingen ingezet op de eerste experimenten om jonge vrouwen te enthousiasmeren om lid te worden van Zijactief.

Flexibiliteit en samenwerking tussen afdelingen worden aangemoedigd om te zorgen voor een kwalitatief hoogstaand aanbod en een sterke betrokkenheid van alle leden. Het Service Bureau ondersteunt deze inspanningen door materialen en middelen beschikbaar te stellen voor wervings- en promotieactiviteiten, waardoor afdelingen beter in staat zijn hun doelen te bereiken.

Verbreding van de doelgroep

ZijActief Limburg heeft als doel haar doelgroep te verbreden door nieuwe leden te werven uit diverse maatschappelijke en culturele achtergronden. Dit sluit aan bij de wens om een inclusieve en representatieve organisatie te zijn die openstaat voor alle vrouwen, ongeacht hun achtergrond of levensfase.



Om dit te bereiken, zet ZijActief in op een aantal strategische initiatieven:

Samenwerkingen met maatschappelijke organisaties

- Door samen te werken met andere maatschappelijke organisaties en kleinere verenigingen in Limburg en omliggende regio's, streeft ZijActief Limburg ernaar om een breder en diverser ledenbestand op te bouwen. Deze samenwerkingen bieden kansen om nieuwe doelgroepen te bereiken, die mogelijk nog niet bekend zijn met de activiteiten en voordelen van het lidmaatschap bij ZijActief.

Gerichte ledenwerving

- **Ledenwerving is essentieel voor de vitaliteit en toekomstbestendigheid van de organisatie.** Actieve afdelingen spelen een sleutelrol in het werven van nieuwe leden, vaak door bestaande leden te betrekken bij deze inspanningen. Door gebruik te maken van hun netwerken, kunnen huidige leden nieuwe vrouwen enthousiasmeren en uitnodigen om deel te nemen aan de activiteiten van ZijActief.
- **De organisatie heeft de afgelopen jaren geïnvesteerd in moderne wervingsmethoden, zoals social media campagnes, die zijn afgestemd op de interesses en behoeften van diverse doelgroepen.** Hierdoor wordt een breder publiek bereikt en worden nieuwe leden aangetrokken die zich herkennen in de waarden en activiteiten van ZijActief Limburg.
- Voor 2026 wordt er naast de normale acties en het bewustwordingsprogramma voor besturen van afdelingen ingezet op de eerste experimenten om **jonge vrouwen te enthousiasmeren om lid te worden van ZijActief.**

Relevante en flexibele programma's

- **Het bieden van relevante programma's en activiteiten, die inspelen op de actuele thema's en belangen van vrouwen is cruciaal voor zowel ledenwerving als -behoud.** Door een flexibel en gevarieerd aanbod te creëren, dat aansluit bij de verschillende levensfasen en interesses van vrouwen, blijft ZijActief Limburg aantrekkelijk voor zowel bestaande als nieuwe leden.
- **Flexibiliteit en samenwerking tussen afdelingen worden sterk aangemoedigd om een kwalitatief hoogstaand aanbod te waarborgen en de betrokkenheid van alle leden te versterken.** Dit kan betekenen dat afdelingen gezamenlijk activiteiten organiseren of dat programma's op maat worden ontwikkeld voor specifieke doelgroepen.

Ondersteuning door het Service bureau

- **Het Service Bureau van ZijActief Limburg ondersteunt de afdelingen actief bij hun wervings- en promotieactiviteiten door het beschikbaar stellen van materialen, middelen en expertise.** Dit maakt het voor afdelingen gemakkelijker om hun wervingsdoelen te bereiken en effectief te communiceren met potentiële nieuwe leden.
- **Daarnaast biedt het Service bureau ondersteuning bij het behouden van leden** door te zorgen voor een continue stroom van relevante en aantrekkelijke activiteiten, evenals middelen om deze activiteiten succesvol te promoten.

Aanspreken van nieuwe doelgroepen

- **ZijActief Limburg zet zich actief in om nieuwe doelgroepen aan te spreken, bijvoorbeeld jonge vrouwen door een interessant eigentijds programma aan te bieden en vrouwen vanuit andere achtergronden die tot nu toe geen deel uitmaakten van ZijActief Limburg.** Voor deze laatste groepen zal ZijActief Limburg in de praktijk meer gaan samenwerken met andere maatschappelijke organisaties.
- **De nadruk ligt op het behoud van een veerkrachtige vereniging, die haar aanpassingsvermogen en relevantie in een steeds veranderende samenleving weet te behouden.** Dit wordt bereikt door voortdurend in te spelen op de behoeften en verwachtingen van zowel bestaande als potentiële leden en actief samen te werken met andere maatschappelijke organisaties.

Door deze gerichte inspanningen streeft ZijActief Limburg ernaar om haar doelgroep te versterken en te verbreden, zodat de organisatie niet alleen blijft groeien, maar ook veerkrachtig en toekomstbestendig blijft.



Betrokkenheid van vrijwilligers en draagvlak

Vrijwilligers zijn de ruggengraat van ZijActief Limburg en spelen een cruciale rol op alle bestuursniveaus van de vereniging.

Deze vrouwen kiezen bewust voor hun bestuursfuncties om bij te dragen aan de groei en ontwikkeling van de vereniging en het welzijn van hun medeleden. Voor veel vrouwen is het vaak de eerste keer dat ze ervaring opdoen in bestuursfuncties. Het is voor hen dan ook belangrijk om zich deze nieuwe rol eigen te maken. De organisatie ondersteunt hen door middel van regelmatige scholing en trainingen, zodat zij hun taken effectief kunnen uitvoeren.

Het Kringbestuur faciliteert samenwerking en informatie-uitwisseling tussen de afdelingen, wat bijdraagt aan een sterke en goed georganiseerde vereniging. Daarnaast biedt het Service Bureau praktische ondersteuning bij administratieve en organisatorische taken, wat de vrijwillige besturen helpt om zich te concentreren op hun kerntaken.

ZijActief Limburg hecht groot belang aan de betrokkenheid van vrijwilligers, aangezien zij de drijvende kracht zijn achter de organisatie.

De betrokkenheid van vrijwilligers en draagvlak wordt actief bevorderd door middel van de volgende strategieën:

Duidelijke structuur en rollen

- **Rolomschrijving en taken:** Vrijwilligers bij ZijActief Limburg krijgen duidelijke rolomschrijvingen en taken toegewezen, waardoor ze weten wat er van hen wordt verwacht en hoe ze kunnen bijdragen aan de organisatie. Dit varieert van bestuursfuncties tot projectcoördinatie en ondersteuning bij evenementen.
- **Afdelingsondersteuners:** Er zijn specifieke vrijwilligersrollen, zoals afdelingsondersteuners, die verantwoordelijk zijn voor het faciliteren van communicatie en samenwerking tussen de lokale afdelingen en het provinciaal bestuur. Dit zorgt voor een goed georganiseerde en gecoördineerde vrijwilligersstructuur.
- **Kringen en afdelingen:** ZijActief Limburg werkt met een decentrale structuur van regionale kringen en lokale afdelingen, wat de betrokkenheid van leden op lokaal niveau versterkt. Deze structuur maakt het mogelijk om activiteiten en projecten te organiseren die specifiek inspelen op de behoeften van de lokale gemeenschap.

Opleiding en ontwikkeling

- **Training en workshops:** ZijActief Limburg biedt regelmatig trainingen en workshops aan voor haar vrijwilligers om hen de vaardigheden en kennis te geven die ze nodig hebben om hun rol effectief te vervullen. Dit varieert van leiderschapstrainingen voor bestuursleden tot specifieke workshops over projectmanagement, communicatie met leden, verwerven van aanvullende gelden, opleiden van webmasters etc.

- **Persoonlijke ontwikkeling:** Vrijwilligers worden aangemoedigd om zich te blijven ontwikkelen binnen de organisatie. Er zijn mogelijkheden om verschillende rollen te vervullen, waardoor vrijwilligers hun ervaring kunnen verbreden en nieuwe vaardigheden kunnen ontwikkelen.

Actieve participatie en besluitvorming

- **Inspraak in beleidsvorming:** Vrijwilligers worden actief betrokken bij de beleidsvorming van ZijActief Limburg. Via regelmatige overlegmomenten, zoals afdelingsvergaderingen en kringenoverleggen, kunnen vrijwilligers hun mening geven over de koers van de organisatie en bijdragen aan het besluitvormingsproces.
- **Deelname aan projectgroepen:** Vrijwilligers worden uitgenodigd om deel te nemen aan verschillende projectgroepen, die zich richten op specifieke thema's of activiteiten binnen de organisatie. Dit biedt hen de mogelijkheid om hun expertise in te brengen en direct invloed uit te oefenen op de uitvoering van projecten.



Waardering en erkenning

- **Erkenning en beloning van inzet:** ZijActief Limburg erkent en waardeert de inzet van haar vrijwilligers door vrijwilligers uitgebreid in het zonnetje te zetten en onze waardering uit te spreken door bloemen, cadeautjes en speldjes.

Communicatie en samenwerking

- **Regelmatige updates:** Vrijwilligers ontvangen regelmatig updates en informatie via nieuwsbrieven, e-mails en bijeenkomsten, waardoor ze op de hoogte blijven van de ontwikkelingen binnen de organisatie. Dit bevordert hun betrokkenheid en maakt het makkelijker voor hen om actief deel te nemen aan activiteiten.
- **Open communicatielijnen:** Er zijn duidelijke en toegankelijke communicatielijnen, zodat vrijwilligers gemakkelijk contact kunnen opnemen met bestuurders en coördinatoren voor vragen, ideeën of ondersteuning.

Sociale binding en netwerken

- **Teambuilding activiteiten:** ZijActief Limburg organiseert teambuilding activiteiten en sociale bijeenkomsten voor bestuurders, waardoor ze elkaar beter leren kennen en een hechte gemeenschap vormen. Dit bevordert de samenwerking en de motivatie om actief betrokken te blijven.
- **Netwerkmogelijkheden:** Bestuurders krijgen de kans om te netwerken met andere leden, vrijwilligers en externe partners. Dit biedt hen niet alleen sociale contacten, maar ook mogelijkheden voor persoonlijke en professionele groei.

Ondersteuning door het Service bureau

- **Het Service Bureau van ZijActief Limburg ondersteunt de afdelingen actief bij hun wervings- en promotieactiviteiten door het beschikbaar stellen van materialen, middelen en expertise.** Dit maakt het voor afdelingen gemakkelijker om hun wervingsdoelen te bereiken en effectief te communiceren met potentiële nieuwe leden.
- **Daarnaast biedt het Service bureau ondersteuning bij het behouden van leden** door te zorgen voor een continue stroom van relevante en aantrekkelijke activiteiten, evenals middelen om deze activiteiten succesvol te promoten.

Flexibiliteit en ondersteuning

- **Flexibele inzet:** Bestuurders bij ZijActief Limburg kunnen hun inzet flexibel afstemmen op hun eigen agenda en mogelijkheden. Dit maakt het makkelijker om hun vrijwillige werkzaamheden te combineren met andere verplichtingen.
- **Ondersteuning en begeleiding:** Bestuurders krijgen de nodige ondersteuning en begeleiding om hun taken goed te kunnen uitvoeren. Dit varieert van praktische hulp bij activiteiten tot emotionele steun bij uitdagende taken.

Met deze aanpak zorgt ZijActief Limburg ervoor dat haar vrijwilligers, -bestuurders zich gewaardeerd, gesteund en actief betrokken voelen bij de organisatie. Dit bevordert hun motivatie en bereidheid om bij te dragen aan de doelen van ZijActief Limburg, wat de impact van de organisatie als geheel versterkt.





Activiteiten

ZijActief Limburg zet zich in voor een betere samenleving door middel van een breed scala aan activiteiten die gericht zijn op maatschappelijke opgaven die relevant zijn voor de provincie Limburg en haar inwoners.

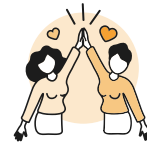
Hierbij kiest ZijActief Limburg voor drie centrale thema's, elk met een eigen focus en doelstelling, maar allemaal met het gemeenschappelijke doel om de sociale structuur en het welzijn van de gemeenschappen in de provincie Limburg te versterken.

Deze thema's vormen de kern van ons programma, waarbij elke activiteit zorgvuldig is ontworpen om bij te dragen aan de bredere doelstellingen van ZijActief Limburg en de gemeenschap als geheel. Samen werken we aan een veerkrachtiger en inclusiever Limburg.



Terugdringen van armoede en laaggeletterdheid

Terugdringen van armoede en laaggeletterdheid, richt zich op het ondersteunen van mensen die met financiële moeilijkheden en beperkte geletterdheid worstelen. Dit doen we door programma's te bieden die hen de nodige vaardigheden en middelen aanreiken om hun positie in de samenleving te verbeteren.



Vergroten van de sociale cohesie en gemeenschapszin

Vergroten van de sociale cohesie en gemeenschapszin, streeft ernaar de banden tussen de leden van onze gemeenschap te versterken. Door het organiseren van gezamenlijke activiteiten en evenementen, stimuleren we onderlinge verbindingen en bouwen we aan een sterker, meer samenhangend Limburg.



Zelfredzaamheid en positieve gezondheid

Zelfredzaamheid en positieve gezondheid, richt zich op het bevorderen van een actieve en gezonde levensstijl. We organiseren sportieve activiteiten die niet alleen bijdragen aan de fysieke gezondheid van onze leden, maar ook aan hun mentale en sociale welzijn.



Terugdringen van armoede en laaggeletterdheid

Het terugdringen van armoede en laaggeletterdheid krijgt binnen ZijActief Limburg een centrale plek als onderdeel van de inhoudelijke thema's. Dit thema wordt aangepakt door samen te werken met maatschappelijke organisaties en lokale overheden.

ZijActief Limburg voert daarnaast een actief contributiebeleid om leden met een "smallere beurs" te ondersteunen, zodat zij kunnen deelnemen aan activiteiten.

In 2026 zullen de eerste stappen worden gezet om financiële barrières weg te nemen voor leden en om effectieve samenwerkingen te initiëren met relevante organisaties zoals bibliotheken, Stichting Cubiss, gemeenten, Stichting ABC en Volwassenenfonds.



Looptijd - 1 jaar



Doelgroep

De activiteiten zijn bedoeld voor alle leden van ZijActief Limburg, met een specifieke focus op vrouwen die te maken hebben met financiële beperkingen en laaggeletterdheid.

Dit omvat ook vrouwen die moeite hebben met digitale vaardigheden en oudere vrouwen die mogelijk moeite hebben met het bijhouden van veranderingen in de samenleving.



Doelstellingen

- In 2025 is de eerste stap gezet door afdelingen, kringen en ZijActief Limburg om leden van ZijActief die niet mee kunnen doen aan activiteiten door gebrek aan geld te kunnen laten meedoen.
- In 2025 is ZijActief gestart met workshops voor afdelingen en kringen hoe ze aan aanvullend geld kunnen komen voor hun leden / gasten en voor hun activiteiten en zetten dit om in concrete acties.

Daarnaast is in de ledennieuwsbrief stilgestaan bij het Volwassenenfonds en de mogelijkheid om aanvullend geld voor sommige leden te verkrijgen. In 2026 worden deze activiteiten voortgezet en vindt er een verdieping plaats.

- In 2025 heeft ZijActief Limburg uitgebreid contacten gelegd met de bibliotheek, de Stichting Cubiss, Gemeenten en de Stichting ABC, om in de volgende jaren binnen de programmering van de afdelingen en de kringen ruimte te bieden om stil te staan bij het begrijpen van formulieren en zijn acties uitgezet om samen te werken met de plaatselijke bibliotheek.

Door de sociale basisinfrastructuur worden 5% laaggeletterden, laagdigivaardigen en mensen in armoede geholpen. Waar de contacten in 2025 nog te weinig zijn belegd, wordt in 2026 een inhaalslag geleverd.

- In 2026 besteed ZijActief wederom royale aandacht aan het thema eenzaamheid en "alleengaanden". Er is immers een steeds grotere groep vrouwen, die door het overlijden van hun partner aan de slag moeten met dit rouwproces, te maken hebben met een stevige financiële achteruitgang, te maken krijgen met het wegvallen van hun netwerk en hun 'financiële' zaken alleen moeten gaan regelen. Waardoor ze nieuwe wegen moeten zoeken om de inrichting van hun leven opnieuw vorm te geven.
- In 2026 biedt ZijActief Limburg 10 cursussen aan op het gebied van digitale vaardigheden, met als doel het vergroten van de digitale zelfredzaamheid van haar leden en het verkleinen van digitale uitsluiting. De cursussen richten zich op praktische toepassingen, zoals het gebruik van AI en andere digitale hulpmiddelen die bijdragen aan de persoonlijke ontwikkeling en actieve participatie van vrouwen.
- ZijActief Limburg vergroot in 2026 de bewustwording onder haar leden over het belang van tijdige voorbereiding op toekomstige levensfasen, met specifieke aandacht voor het ouder worden. Door het aanbieden van informatie en praktische handvatten via communicatiekanalen zoals ledenbrieven, Facebook en de website, worden vrouwen gestimuleerd om proactieve keuzes te maken die bijdragen aan hun zelfredzaamheid en het voorkomen van kwetsbaarheid in deze levensfase.



Resultaten

- In 2025 hebben afdelingen, kringen en ZijActief Limburg gezamenlijk de eerste stappen gezet om financiële drempels weg te nemen, zodat leden met een krappe beurs kunnen blijven deelnemen aan activiteiten.

Het onderwerp is binnen de vereniging bespreekbaar gemaakt door middel van workshops en gerichte communicatie in de nieuwsbrief. Ook is aandacht besteed aan het Volwassenenfonds, waarmee afdelingen leden kunnen ondersteunen bij de kosten van deelname.

- Door de sociale basisinfrastructuur worden 5% laaggeletterde, laagdigivaardigen mensen en mensen in armoede geholpen.
- ZijActief Limburg voert in elk van haar 5 kringen een project uit op het vlak van armoede en laaggeletterdheid en stimuleert afdelingen (10) om in regionale verbanden actief met de gemeenten, relevante samenwerkingspartners, de Stichting Cubiss, Stichting ABC en bibliotheek actief voor haar leden uit te zetten.
- 500 leden van ZijActief komen in aanraking met het aanbod van de bibliotheek, Stichting Cubiss, Gemeenten en/of de Stichting ABC
- 150 Vrouwen (totaal over beleidsperiode $4 \times 150 = 600$ leden) doen jaarlijks actief mee aan programma's voor "alleengaanden". Dit helpt hen om het thema

armoede/laaggeletterdheid bespreekbaar te maken en nieuwe relaties op te doen. 50-70% van de vrouwen voelt zich gestimuleerd om de draad weer actief op te pakken.

- In 2026 hebben 100 leden van ZijActief Limburg deelgenomen aan één van de 10 digitale cursussen. Deelnemers geven aan meer vertrouwen te hebben in het gebruik van digitale tools en zich beter in staat te voelen om zelfstandig met digitale middelen te werken. Hiermee levert ZijActief Limburg een concrete bijdrage aan de provinciale inzet op het terugdringen van laaggeletterdheid en digitale uitsluiting.
- In 2026 heeft ZijActief Limburg via haar communicatiekanalen structureel aandacht besteed aan het thema 'voorbereiding op de volgende levensfase'. In samenwerking met het programma Senioren aan zet binnen het Ouderen Netwerk Limburg zijn hierbij concrete tips, verhalen en doorverwijzingen gedeeld.



Activiteiten

- ZijActief Limburg stimuleert haar afdelingen (10) om in regionale verbanden actief met de gemeenten, relevante samenwerkingspartners en bibliotheek acties voor haar leden uit te zetten. 2000 leden van ZijActief komen in aanraking met het aanbod van de bibliotheken.
- ZijActief Limburg faciliteert jaarlijks 10 afdelingen met een financiële bijdrage van 300 euro voor 10 masterclasses voor dit thema.

Door samen te werken met bibliotheken en andere partners en door masterclasses te organiseren, helpt ZijActief Limburg haar leden toegang te krijgen tot educatie en ondersteuning.

Dit sluit aan bij de provinciale inzet op het **vermindere van armoede en laaggeletterdheid in 2027**, waarbij ook leden met beperkte financiële middelen worden geholpen hun zelfredzaamheid te vergroten.

- ZijActief Limburg faciliteert in 2026 in totaal 10 cursussen op digitaal gebied, waaronder workshops over onderwerpen als AI (100 deelnemers).

Het verbeteren van digitale vaardigheden en het vergroten van digitale inclusie is een belangrijk onderdeel van de provinciale doelstellingen rond het **terugdringen van laaggeletterdheid en digitale uitsluiting**. Deze cursussen dragen bij aan de digitale zelfredzaamheid van de deelnemers.

- 10 Afdelingen of Kringen voeren jaarlijks actie om extra gelden te verwerven ten behoeve van haar leden en het totale pakket aanbod van leden. Daardoor kan een aantrekkelijker aanbod gedaan worden. Ten behoeve van het verwerven van extra geld wordt er jaarlijks een aanbod gedaan voor workshops. Jaarlijks nemen hier 10 afdelingen of kringen aan deel. Het betreft 50 bestuursleden.

Dit sluit aan bij de provinciale doelstelling **minder mensen in armoede in 2027**, omdat het verwerven van extra fondsen bijdraagt aan het toegankelijk houden van de activiteiten en de financiële zelfredzaamheid van de vereniging en de afdelingen, wat indirect helpt om armoede te bestrijden.

- ZijActief Limburg organiseert voor alleengaanden op 6 locaties per jaar een bijeenkomst om het thema 'alleengaande' te bespreken. Het betreft in totaal 150 leden. Tijdens deze activiteiten wordt stilgestaan bij de thema's armoede, laaggeletterdheid en/of digitale vaardigheden.

Dit helpt om deze onderwerpen bespreekbaar te maken en nieuwe relaties op te doen, waarbij 50-70% van de vrouwen zich gestimuleerd voelt om de draad weer actief op te pakken.

Dit sluit aan bij de provinciale inzet om **kwetsbare groepen te ondersteunen, sociale uitsluiting te verminderen** en de **digitale inclusie te verbeteren**, zodat meer leden toegang krijgen tot digitale middelen en vaardigheden om hun zelfredzaamheid te vergroten.

- ZijActief Limburg maakt deel uit van het Ouderen Netwerk Limburg. Van hieruit zal ze noodzakelijke activiteiten van bij "Senioren aan zet" om de bewustwording over de volgende levensstap actief onder de aandacht te brengen. Dit doet ZijActief in haar ledenbrieven, op facebook en op haar website.

Door in een eerder stadium van het leven keuzes te maken om de kwetsbaarheid te verminderen. Draagt dit bij aan de provinciale doelstellingen om **kwetsbaarheid te verminderen**.



Resultaten Monitoren en Waarborgen

- Alle activiteiten zijn terug te vinden op de website, social media, blogs en in de maandelijkse ledennieuwsbrief van ZijActief Limburg en haar afdelingen.
- ZijActief Limburg maakt een evaluatie van iedere activiteit, waarbij zij stilstaat bij het geplande resultaat en het behaalde resultaat. En deze evaluatie wordt besproken in het PB en de werkgroepen.
- ZijActief Limburg rapporteert de conclusies in haar jaarverslag. De rapportage zal enerzijds kwantitatief van aard zijn. Maar ook betrokkenen zullen gevraagd worden welke betekenis deze actie voor hun leven heeft gehad.



Samenwerkingspartijen

- Gemeenten
- Maatschappelijke organisaties
- Provincie
- Het platform senioren aan zet
- Stichting Cubiss
- Stichting ABC
- Bibliotheken
- Volwassenenfonds
- Stichting Mantelzorg Limburg, NSL en welzijnsorganisaties





Vergroten van de sociale cohesie en gemeenschapszin

Het vergroten van sociale cohesie en gemeenschapszin staat centraal binnen de activiteiten van ZijActief Limburg. Dit thema wordt met name ingevuld door samenwerking binnen de vereniging en met externe organisaties.

Door het versterken van de bestuurskracht en de zichtbaarheid van deze samenwerkingen, wil ZijActief Limburg de betrokkenheid van haar leden vergroten en de realisatie van dit speerpunt waarborgen. Dit draagt bij aan een sterke, hechte gemeenschap waarin vrouwen elkaar ondersteunen en gezamenlijk streven naar een inclusieve samenleving.



Looptijd – 1 jaar



Doelgroep

De activiteiten zijn bedoeld voor alle leden van ZijActief Limburg, met een bijzondere focus op vrouwen die op zoek zijn naar verbinding en gemeenschapszin. Dit omvat zowel bestaande leden als nieuwe leden uit diverse achtergronden die mogelijk geïsoleerd zijn of een groter sociaal netwerk willen opbouwen.

Deze activiteiten bevorderen het onderlinge contact tussen vrouwen van verschillende achtergronden en versterken zo de sociale cohesie binnen de gemeenschap. Door samen te werken met andere maatschappelijke organisaties en door diverse clubjes en bijeenkomsten te organiseren, worden leden gestimuleerd om actief deel te nemen en bij te dragen aan een sterke, betrokken gemeenschap.

Dit helpt niet alleen om de band tussen bestaande leden te versterken, maar ook om nieuwe leden te betrekken en hen te laten integreren in de gemeenschap.



Doelstellingen

- In 2026 worden de vervolgacties uitgezet door ZijActief Limburg om samen met (maatschappelijke) organisaties en gemeenten voor meer maatschappelijke cohesie te zorgen op plaatselijk, regionaal en provinciaal niveau. Dit doen we door te streven naar een gezamenlijk aantrekkelijk aanbod, elkaar te vinden en samen te werken waar dit kan.
- ZijActief Limburg ondersteunt in Roermond in 2026 de reizende tentoonstelling van de landelijke Alliance Politica vanuit de Nederlandse Vrouwenraad om meer vrouwen in Waterschappen te krijgen, beter op de hoogte te zijn van de waarde van water voor vrouwen en actief te stemmen op vrouwen voor de verkiezingen van 2027. Dit doet zij samen met Gemeente Roermond, het Waterschap, Sharepower en de Alliance Politica.
- ZijActief Limburg stelt haar activiteiten zoals de ledendag, de filmavond en de familie cultuurdag actief open te stellen voor gasten en waar dat kan samen te werken met andere organisaties.
- In 2026 worden de vervolgacties op het vlak van behoud en werving nieuwe leden en nieuwe bestuursleden uitgerold. Specifiek worden de eerste experimenten gestart op het vlak van werving van jonge vrouwen.

Hier zal samengewerkt worden met de NVR (Nederlandse Vrouwenraad), waar veel van de 38 aangesloten leden ook acties uitzetten voor verjonging van bestuur en leden, Zij zetten in op verbreding van kennis en delen van elkaars expertise;

- Workshops en scholingen blijven in het kader van verbetering van kwaliteit en verwerven van meer kennis en kunde een wezenlijk onderdeel uitmaken van de programmering binnen ZijActief Limburg. ZijActief Limburg zal hierbij samen met een interne of externe trainer meer werk gaan maken van de inhoudelijke afstemming van het programma vooraf met een aantal (bestuurs)leden. Hiermee beoogt ze dat het programma beter aansluit bij de wensen van de doelgroep.
- In alle jaren van de beleidsperiode zullen vrouwen thema's en geweld tegen vrouwen blijvend een belangrijk bespreekpunt zijn voor ZijActief. ZijActief blijft om deze reden participeren in netwerken van Orange the World en Vrouwennetwerken en zal jaarlijks en dus ook in 2026 met deze partijen samen activiteiten opzetten.

In 2026 wordt er gekozen om een voorstelling film/ toneel in te kopen bij Stramproy, die specifiek gaat over de emancipatie van vrouwen en de betekenis van hun eigen rol en positie. Deze bewustwording helpt vrouwen om thema's een plaats te geven in hun eigen leven en keuzes te kunnen maken.

- In 2026 wil ZijActief Limburg, als vrouwenorganisatie, het zelfbeeld en de eigenwaarde van vrouwen in Limburg verstevigen, door hen bewust te maken van hun kracht, rol en invloed in de samenleving. Dit wordt gedaan in het kader van Internationale Vrouwendag.

- In de gehele beleidsperiode zal ZijActief Limburg zich als vereniging actief inzetten om de samenwerking met andere maatschappelijke organisaties te versterken. Dit zal ze op alle niveaus van haar organisatie doen. Op afdelingsniveau heeft dat vooral te maken met het organiseren van gezamenlijke activiteiten op wijk en dorpsniveau. Voor de kring zit dit meer op de samenwerking van organisaties of delen van organisaties, die in de regio actief zijn.

Voor ZijActief Limburg heeft dat te maken met het realiseren van het Provinciale beleid (mee participeren in 2 projecten om de samenwerking op het gebied van sociale cohesie te faciliteren) en de continuïteit van ZijActief Limburg. ZijActief zal actief de mogelijkheden daartoe onderzoeken.

Praktisch is ZijActief voor 2026 wederom uitgenodigd door Mantó, de koepelorganisaties voor mantelzorgers om samen een conferentie te verzorgen. ZijActief wil hier zeker, doordat haar eigen leden vrijwel allemaal mantelzorger zijn, graag gehoor aan geven.

- In 2026 start ZijActief Limburg met het versterken van de sociale structuur van de vereniging door jonge vrouwen actief te betrekken bij de toekomst van de organisatie. Door middel van onderzoek wordt in kaart gebracht hoe hun betrokkenheid vergroot kan worden.



Resultaten

- In 2026 verwacht ZijActief Limburg 200 extra gasten te mogen verwelkomen bij hun activiteiten. ZijActief Limburg werkt hiertoe actief samen met maatschappelijke organisaties en gemeenten om de sociale cohesie en gemeenschapszin te bevorderen. ZijActief Limburg zal dit doen door in de programmering op het niveau van activiteiten van haar 5 kringen en activiteiten binnen de werkgroepen van ZijActief Limburg in te zetten op samenwerking en actieve benadering van meer externe gasten.
- In 2026 heeft ZijActief Limburg, in samenwerking met Gemeente Roermond, het Waterschap, Sharepower en de Alliance Politica, met succes de reizende tentoonstelling in Roermond ondersteund. Via deze tentoonstelling zijn vrouwen beter geïnformeerd over de rol van vrouwen in de waterschappen, de waarde van water voor vrouwen en het belang van hun stem bij de verkiezingen van 2027. Hiermee droeg ZijActief Limburg bij aan de bewustwording rond vrouwelijk leiderschap en waterbeheer.
- ZijActief zal gedurende de beleidsperiode actief inzetten op ondersteuning van haar vrijwilligers binnen de afdelingen (bij bestuursvraagstukken en in de brede zin des woords), inzetten op ledenwerving en blijven kiezen om een open vereniging te zijn waar nieuwe leden welkom zijn, mensen als gasten kunnen meedoen en samenwerking hoog in het vaandel staat.
- In 2026 worden 200 nieuwe leden en 12 nieuwe bestuursleden geworven.
- Door haar jaarlijkse ZijActief maand in april, waar iedere afdeling/Kring een activiteit organiseert, waar promotie om heen gezet wordt, wordt ingezet op uitnodigen van geïnteresseerden, een grotere naamsbekendheid en het verwerven van meer leden.
- Alle vijf kringbesturen van ZijActief Limburg hebben in 2026 deelgenomen aan de bijeenkomst over de toolkit Omdenken en zijn toegerust om het gedachtegoed actief door te geven aan hun afdelingsbesturen. Hiermee zijn alle 58 afdelingen indirect bereikt met een nieuwe manier van denken en werken, die gericht is op betrokkenheid, maatwerk en verbinding binnen de vereniging. Dit draagt bij aan het versterken van gemeenschapszin op lokaal en regionaal niveau.
- Gedurende de beleidsperiode zal de samenwerking in het cluster van Orange the World en (vrouwen) organisaties voortgezet worden en wordt er in 2026 gekozen om een film- en toneel avond over dit thema voor alle afdelingen van ZijActief Limburg in te kopen.
- De kringen van ZijActief Limburg hebben in 2026 op drie plaatsen in Limburg een themabijeenkomst georganiseerd, waarin vrouwelijk zelfvertrouwen en maatschappelijke betrokkenheid centraal stonden. Minimaal 150 vrouwen zijn bereikt en voelen zich gesterkt in hun persoonlijke ontwikkeling.
- ZijActief Limburg heeft in 2026 actief ingezet op het versterken van samenwerkingen met maatschappelijke organisaties, waaronder Stichting Mantó. Er is een verkennend gesprek gevoerd om te onderzoeken op welke wijze een gezamenlijke activiteit rondom het thema mantelzorg kan worden georganiseerd, passend bij de behoeften van leden en het provinciale beleid rond sociale cohesie.
- In 2026 vinden focusgroepen plaats met jonge vrouwen, op basis waarvan een vernieuwde wervingsaanpak wordt ontwikkeld. In eerste instantie wordt deze op provinciaal niveau door ZijActief Limburg toegepast. In 2027 volgt een stapsgewijze toepassing door afdelingen, met als doel de generatieverbinding te versterken, nieuwe instroom te bevorderen en bij te dragen aan een duurzame verenigingsstructuur.

De inzichten uit dit traject leggen een stevige basis voor vernieuwing binnen de vereniging en versterken op termijn de betrokkenheid en vitaliteit van lokale afdelingen.



Activiteiten

- Openstellen van activiteiten en waar mogelijk samen te organiseren met gemeenten en maatschappelijke organisaties. Naast de leden van ZijActief is het te verwachte aantal gasten 200 verdeeld over de onderstaande activiteiten:
 - **Familie cultuurdag** (50 deelnemers van ZijActief Limburg)
 - **Filmavond** (750 deelnemers voor ZijActief Limburg)
 - **Ledendag** (250 deelnemers voor ZijActief Limburg)
 - **ZijActief maand in april 2026** (100 deelnemers voor ZijActief Limburg)

Door te kiezen samen te organiseren en open te stellen voor gasten bevordert ZijActief Limburg binnen de kleine kernen de gemeenschapszin en sociale cohesie. Dit sluit aan bij de provinciale doelstelling om **in 2027 meer gemeenschapszin en samenwerking tussen bewonersinitiatieven** te realiseren.

- ZijActief Limburg ondersteunt in 2026 de reizende tentoonstelling van de Alliance Politica in Roermond, in samenwerking met Gemeente Roermond, het Waterschap, Sharepower en de Alliance Politica. De tentoonstelling richt zich op de rol van vrouwen in de waterschappen en wordt onder de aandacht gebracht via de communicatiekanalen van ZijActief.

Deze activiteit sluit aan bij de provinciale doelstelling om **sociale cohesie en gemeenschapszin te vergroten door maatschappelijke bewustwording en participatie van vrouwen** te stimuleren.

- Afdelingsondersteuners (5 personen), het Service Bureau en besturen van kringen (5 kringen met gemiddeld 4 personen) besteden over het hele jaar gezien 1 dag per week in de ondersteuning van de afdelingen. Dit alles om vrijwilligers te helpen hun taak goed te kunnen blijven uitvoeren. Zij zal daarbij aansluiten bij het actieplan voor vrijwilligers.

Deze activiteit sluit aan bij de provinciale doelstelling om in **2027 meer vrijwilligers- en bewonersinitiatieven te hebben**. Door vrijwilligers te ondersteunen en hun taken te verlichten, **draagt ZijActief Limburg bij aan een grotere betrokkenheid en inzet binnen lokale gemeenschappen**, wat de sociale cohesie bevordert.

- ZijActief Limburg biedt in 2026 3 workshops aan voor vrijwilligers om hun rol als buddy, ondersteuner, begeleider, coach beter te kunnen vervullen. Deze rol kan vervuld worden binnen de afdelingen van ZijActief, in de wijken en buurten en in samenhang met andere maatschappelijke organisaties. Het betreft 30 leden.

T.b.v. de kwaliteit van besturen en leden van afdelingen worden de volgende workshops/ cursussen aangeboden:

- **Netwerkdagen voor besturen** (1 in het voorjaar en 1 in het najaar) (opkomst totaal 100 vrouwen);
- **Cursus "Veranderende uitdagingen voor een goede bestuurder van een vereniging"** (1 in het voorjaar) (opkomst 12 vrouwen);
- **Cursus notuleren met behulp van AI** (1 in het najaar) (opkomst 12 vrouwen);
- **Cursus vervolg webmaster** (2 in het voorjaar) (opkomst 20 vrouwen);
- **Cursus verwerven van extra gelden voor penningmeesters** (1 in het najaar) (opkomst 12 vrouwen);
- **Cursus Digitale vaardigheden** (5 over het jaar verspreid) (opkomst 50 vrouwen)
- **Internationale vrouwendag**, "hoe waardeer je je zelf?" 3 workshops voor vrouwen (60 deelnemers)

Door actief deel te nemen aan discussies over sociale cohesie, draagt ZijActief Limburg bij aan de provinciale doelstelling om **in 2027 meer buurtcontact en gemeenschapszin te realiseren**. De focus op samenwerking en overleg versterkt de onderlinge banden tussen organisaties en stimuleert betrokkenheid binnen de gemeenschap.

- ZijActief Limburg participeert actief in de werkgroepen “Geweld tegen Vrouwen” en vrouwen thema’s en organiseert jaarlijks op drie plekken voor beide thema’s één activiteit.

Deze activiteiten dragen bij aan de **provinciale doelstelling om meer gemeenschapszin** te creëren door het bespreekbaar maken van sociale thema’s en het organiseren van ondersteunende activiteiten voor vrouwen. Door dergelijke thema’s centraal te stellen, wordt de **band tussen vrouwen in de gemeenschap versterkt en de sociale cohesie vergroot**.

- In 2026 organiseert ZijActief Limburg een eenmalige bijeenkomst voor alle kringbesturen waarin zij worden voorgelicht over de toolkit Omdenken. Deze toolkit leert bestuursleden te denken vanuit de gebruiker, met behulp van praktische modellen en methodes.

Het gedachtegoed wordt tijdens deze bijeenkomst overgedragen, zodat kringbesturen dit kunnen vertalen naar hun eigen achterban en het gedachtegoed kunnen verspreiden onder de afdelingsbesturen.

Deze activiteit sluit aan bij de provinciale doelstelling om **sociale cohesie en gemeenschapszin te bevorderen**, doordat het bestuursleden handvatten biedt om beter **in te spelen op de wensen, behoeften en ervaringen van hun leden**. Dit vergroot de betrokkenheid, **versterkt de onderlinge verbinding en draagt bij aan een inclusieve verenigingscultuur**.

- ZijActief Limburg gaat in 2026 in gesprek met Stichting Mantó om te verkennen hoe zij gezamenlijk mantelzorgers – in het bijzonder vrouwen – beter kunnen ondersteunen en zichtbaar maken binnen de gemeenschap. Door de ervaringskennis van leden te koppelen aan het netwerk van Mantó wordt gewerkt aan versterking van de sociale infrastructuur in Limburg.

Dit draagt bij aan de provinciale doelstellingen rond **sociale cohesie, informele zorg en het versterken van de sociale basisinfrastructuur**, waarin mensen tijdig ondersteund worden en informele netwerken een belangrijke rol spelen in het vergroten van veerkracht en verbondenheid.

- ZijActief Limburg organiseert in 2026 focusgroepen met jonge vrouwen om hun wensen, behoeften en ideeën rondom lidmaatschap en betrokkenheid te verkennen. Op basis van deze input ontwikkelt de organisatie een vernieuwde wervingsaanpak, gericht op het versterken van generatieverbinding en toekomstbestendigheid. De aanpak wordt eerst op provinciaal niveau toegepast, waarna in 2027 een gefaseerde implementatie bij afdelingen volgt.

Deze activiteit draagt bij aan de provinciale doelstellingen op het gebied van **sociale cohesie en het versterken van de sociale basisinfrastructuur**, door generaties met elkaar te verbinden en de continuïteit van lokale verenigingen te waarborgen.



Resultaten Monitoren en Waarborgen

- Alle activiteiten zijn terug te vinden op de website, social media, blogs en in de maandelijkse ledennieuwsbrief van ZijActief Limburg en haar afdelingen.
- ZijActief Limburg maakt een evaluatie van iedere activiteit waarbij zij stilstaat bij het geplande resultaat en het behaalde resultaat. En deze evaluatie wordt besproken in het PB en de werkgroepen.
- ZijActief Limburg rapporteert de conclusies in haar sociaal jaarverslag. De rapportage zal enerzijds kwantitatief van aard zijn. Maar ook betrokkenen zullen gevraagd worden welke betekenis deze actie voor hun leven heeft gehad.



Samenwerkingspartijen

- NVR
- Maatschappelijke Organisaties
- MGR
- Mantó
- Partners van Oranje the World
- Partners van de film- en toneelavond van Stamprooij
- Gemeenten
- Buddyzorg
- Uitvoeringspartners van cursussen en trainingen
- Provincie





Zelfredzaamheid en positieve gezondheid

Het thema “Zelfredzaamheid en positieve gezondheid” richt zich op het versterken van de vitaliteit en zelfstandigheid van vrouwen in Limburg. ZijActief Limburg stimuleert een gezonde leefstijl door beweging en sport op een laagdrempelige manier te integreren in het dagelijks leven van haar leden. Daarbij ligt de nadruk niet alleen op fysieke gezondheid, maar ook op mentaal welzijn en sociale verbondenheid.

Door samen te werken met maatschappelijke organisaties, zorgpartijen en gemeenten ontstaat er een breed netwerk dat vrouwen ondersteunt bij het maken van bewuste keuzes voor hun eigen gezondheid. Dit thema vormt een inhoudelijke pijler binnen het programma van ZijActief Limburg en sluit aan bij de provinciale ambities rondom preventie en leefstijl.



Looptijd - 1 jaar



Doelgroep

De activiteiten zijn bedoeld voor alle leden van ZijActief Limburg, met een specifieke focus op vrouwen van alle leeftijden die willen werken aan hun fysieke gezondheid, sociale zelfredzaamheid en mentaal welzijn door middel van sport en beweging.

Deze activiteiten bevorderen de fysieke gezondheid en zelfredzaamheid van de deelnemers en dragen tegelijkertijd bij aan het opbouwen van sociale netwerken. Door deelname aan sportieve activiteiten zoals wandelingen, fietstochten, workshops en sportclubs, ontwikkelen de deelnemers niet alleen hun lichamelijke gezondheid, maar ook hun sociale banden binnen de gemeenschap.

Dit helpt om een sterke en hechte gemeenschap te creëren waar vrouwen elkaar ondersteunen en samen streven naar een gezonder leven.



Doelstellingen

- In 2025 is gekozen om bewegen centraal te zetten op de ALV van ZijActief Limburg. In het verlengde daarvan kiest ZijActief om het thema verder decentraal bij afdelingen in te zetten door hen te faciliteren Beweegclinics aan te bieden aan hun afdelingen met nadruk op bewegen en sociale contacten.

ZijActief Limburg zal op Kringniveau (5x) nog wandelingen met een thema organiseren. Zo zullen er 15 sportieve clinics (masterclasses) van 300 Euro aangeboden worden door afdelingen om dicht bij huis deze activiteiten te starten. Deze activiteiten worden liefst in afstemming/ samenwerking met andere (sport)organisaties aangeboden (voorwaarde voor clinic). Bij al deze activiteiten gaat het om deze vaker aan te bieden.

ZijActief Limburg kiest om het extra geld van de Provincie voor 2026 in te zetten in extra masterclasses en beweegclinics voor haar leden en voor deze activiteiten een betere vergoeding af te spreken.

- In 2025 heeft ZijActief Limburg besloten het thema zelfredzaamheid gedurende 4 jaar op te nemen als leidthema voor haar ALV. Dit om eigen besturen en leden actief te doordringen, dat het zoeken van oplossingen in de eigen levenssfeer belangrijk is om lang zelfstandig te kunnen blijven en hun bijdrage aan de samenleving te kunnen leveren. Ook voor 2026 kiest ZijActief Limburg om dit thema op haar ALV te zetten.

- In 2026 worden verdere acties uitgezet voor vrouwen van ZijActief Limburg om zich meer bewust te worden van de noodzakelijke acties op het vlak van positieve gezondheid voor welbevinden in hun leven. Deze vinden vorm in 15 Masterclasses (450 deelnemers van ZijActief Limburg).
- ZijActief Limburg stimuleert in de periode tot en met 2026 actief de deelname van 1000 vrouwen aan sport- en beweegactiviteiten door aan te sluiten bij sportevenementen, samen te werken binnen het platform Bewegen voor ouderen, en relevante kennis en voordelen van zorgverzekeraars en onderzoekspartners toegankelijk te maken.

Door twee keer per jaar een gezondheidsthema centraal te stellen in haar communicatie en het aanbieden van workshops, draagt ZijActief Limburg bij aan de provinciale ambitie om meer Limburgers aan de beweegrichtlijn te laten voldoen via de sociale basisinfrastructuur.



Resultaten

- 40% van alle vrouwen bij ZijActief weten in 2026 welke activiteiten zij kunnen inzetten in hun eigen levenssfeer om tot een positieve impact te komen op het vlak van zelfredzaamheid en positieve gezondheid.
- 10 blogs per jaar over zelfredzaamheid en positieve gezondheid.
- 30% Van alle vrouwen van ZijActief doen in 2026 mee aan activiteiten om fit en gezond te blijven. Waar het kan, kiezen zij om de combinatie te maken tussen fysieke en sociale contacten. Denk aan “ommetjes”, fietstochten, wandelingen en gebruik van sportscholen.
- Bewegclinics worden dicht bij de vrouwen van ZijActief – als het kan samen met andere gezondheidspartners aangeboden. Allen zijn gericht op vaker doen en bevorderen van bewegen met sociale contacten. Het betreft hier dus 15 bewegclinics.
- Alle besturen en leden ca. 250 aanwezig op de algemene ledenvergadering zijn geïnspireerd door het thema zelfredzaamheid en positieve gezondheid.
- 15 Masterclasses per jaar op het vlak van zelfredzaamheid en positieve gezondheid van 300 euro voor afdelingen, die samen met andere organisaties een goede spreker voor hun leden uitnodigen.
- 20% van alle vrouwen weten concrete zaken te benoemen, die zij ondernomen hebben in hun eigen leven om langer zelfstandig en gezond te kunnen blijven.
- In 2026 zijn via de inzet van sportevenementen, gezondheidscommunicatie, deelname aan het platform Bewegen voor ouderen en het organiseren van workshops, 1000 vrouwen bereikt. Deze vrouwen zijn in beweging gebracht of hebben concrete stappen gezet richting een actievere, gezondere leefstijl.

Daarmee levert ZijActief Limburg een aantoonbare bijdrage aan de provinciale doelstelling om meer inwoners te laten voldoen aan de beweegrichtlijn via laagdrempelige en lokale initiatieven.



Activiteiten

- ZijActief Limburg organiseert jaarlijks 15 (in de beleidsperiode dus 55 masterclasses) masterclasses op het vlak van zelfredzaamheid en positieve gezondheid.
- ZijActief Limburg ondersteunt actief haar afdelingen om 15 beweegclinics aan te bieden op het vlak van sport en bewegen. Bij deze clinics zijn niet leden ook welkom. Deze clinics kan een cyclus van een beweegactiviteit zijn van een jaar rond. Het kan ook bijvoorbeeld in de ZijActief week in het voorjaar een aantal kennismakingsactiviteiten zijn om leden meer te stimuleren om een vorm van bewegen te kiezen, die haar passen
- Alle Kringen (5x) organiseren 1 thematische wandeling per jaar voor al hun aangesloten afdelingen.

Deze drie activiteiten dragen bij aan de provinciale doelstelling om **in 2027 meer Limburgers te laten voldoen aan de beweegrichtlijn**.

Door kennis te delen en bewustwording te creëren over het belang van beweging en gezondheid, stimuleren de masterclasses, beweegclinics en wandelingen een gezonde levensstijl onder Limburgse vrouwen.

Ze bieden praktische handvatten om fysiek en mentaal fit te blijven en versterken zo de zelfredzaamheid en vitaliteit van deelnemers.

- ZijActief Limburg zet op haar Algemene ledenvergadering van ZijActief Limburg zelfredzaamheid en positieve gezondheid actief op de agenda met goede sprekers en workshops

Door het thema positieve **gezondheid en zelfredzaamheid actief te agenderen op de Algemene Ledenvergadering**, een sociaal evenement waar veel leden samenkomen, maakt ZijActief Limburg beweging en gezondheid zichtbaar, bespreekbaar en laagdrempelig.

Door inspirerende sprekers, workshops en het integreren van gezondheidsinitiatieven in het programma, worden leden gestimuleerd om bewust werk te maken van hun fysieke en mentale welzijn.

Deze aanpak bevordert niet alleen individuele vitaliteit, maar draagt ook bij aan de provinciale doelstelling om **in 2027 meer Limburgers te laten voldoen aan de beweegrichtlijn** door gezondheid te koppelen aan ontmoeting en gemeenschapsvorming.

- ZijActief Limburg sluit aan bij sportevenementen en maakt onderdeel uit van het platform "Bewegen voor ouderen" en stimuleert binnen de beleidsperiode 1000 vrouwen om actief te zijn op het vlak van bewegen.

Zij maakt daar 2 x per jaar een actief thema van binnen haar berichtgeving aan leden en sluit daarbij ook aan bij relevante kennis van CZ en VGZ (informatie en korting voor leden), kennis uit de academische wereld (proefpersoon en meedoen aan onderzoek) en interessante voordelen die leden helpen om actiever te worden zoals korting op fietshelm.

Deze aanpak sluit direct aan bij de provinciale doelstelling om **in 2027 meer Limburgers te laten voldoen aan de beweegrichtlijn**.

Door actief bij te dragen aan sportevenementen en het platform "Bewegen voor ouderen", en door gezondheidsthema's structureel onder de aandacht te brengen, bereikt ZijActief Limburg vrouwen via de sociale infrastructuur.

Daarmee stimuleert zij een gezonde en actieve leefstijl en versterkt zij de zelfredzaamheid en vitaliteit van haar leden.



Resultaten Monitoren en Waarborgen

- Alle activiteiten zijn terug te vinden op de website, social media, blogs en in de maandelijkse ledennieuwsbrief van ZijActief Limburg en haar afdelingen.
- ZijActief Limburg maakt een evaluatie van iedere activiteit waarbij zij stilstaat bij het geplande resultaat en het behaalde resultaat. En deze evaluatie wordt besproken in het PB en de werkgroepen.
- ZijActief Limburg rapporteert de conclusies in haar sociaal jaarverslag. De rapportage zal enerzijds kwantitatief van aard zijn. Maar ook betrokkenen zullen gevraagd worden welke betekenis deze actie voor hun leven heeft gehad.



Samenwerkingspartijen

- **Bewegen voor ouderen**
- **UM op het vlak van gezondheids thema's**
- **Partners op het vlak van bewegen**
- **CZ/VGZ**
- **Gemeentelijke organisaties op het vlak van bewegen**





Projectbegrotingen & verantwoording

Terugdringen van armoede en laaggeletterdheid

Activiteiten: Dagen voor alleengaanden, 10 masterclasses. | **Workshops:** Digitale laaggeletterdheid & het verwerven van extra gelden.

Totaal aantal activiteiten: 4 activiteiten (18 locaties) 10 masterclasses.

Uitgavepost	Toelichting	Inkomsten	Uitgaven	Deelnemers
Personeelskosten	Kosten personeel en ingehuurd krachten		€ 15.000,00	
Materiaalkosten	Sprekers/activiteit		€ 11.000,00	
Zaalhuur en vergaderkosten	Organiseren activiteiten		€ 1.500,00	
Communicatie intern/extern	Promotie van het project en betrokkenheid van de gemeenschap		€ 1.500,00	
Reiskosten	Reizen naar projectlocaties en vergaderingen		€ 1.500,00	
Administratieve kosten	Kantoorbenodigdheden, IT-ondersteuning, en andere overhead		€ 6.500,00	
Onvoorziene uitgaven	Voor onvoorziene kosten of budgetoverschrijdingen		€ 750,00	
Eigen bijdrage deelnemers	Eigen bijdrage deelnemers voor bijv. lunch, huur locatie, koffie e.d	€ 4.800,00		
Verwachte deelnemers				600
Totaal		€ 4.800,00	€ 37.750,00	600



Projectbegrotingen & verantwoording

Vergroten sociale cohesie en gemeenschapszin

Activiteiten: Ledendag, Filmvoorstelling, Samenwerken met maatschappelijke organisaties, familiecultuurdag, toneelvoorstelling, Afdelingsondersteuning en workshops, Leden- en bestuursledenwerving, ZijActiefmaand.

Totaal aantal activiteiten: 18 activiteiten (23 locaties).

Uitgavepost	Toelichting	Inkomsten	Uitgaven	Deelnemers
Personeelskosten	Kosten personeel en ingehuurd krachten		€ 28.350,00	
Materiaalkosten	Sprekers/activiteit		€ 48.350,00	
Zaalhuur en vergaderkosten	Organiseren activiteiten		€ 2.900,00	
Communicatie intern/extern	Promotie van het project en betrokkenheid van de gemeenschap		€ 6.100,00	
Reiskosten	Reizen naar projectlocaties en vergaderingen		€ 1.750,00	
Administratieve kosten	Kantoorbenodigdheden, IT-ondersteuning, en andere overhead		€ 14.000,00	
Onvoorziene uitgaven	Voor onvoorziene kosten of budgetoverschrijdingen		€ 1.700,00	
Eigen bijdrage deelnemers	Eigen bijdrage deelnemers voor bijv. lunch, huur locatie, koffie e.d.	€ 32.900,00		
Verwachte deelnemers				1945
Totaal		€ 32.900,00	€ 103.150,00	1945



Projectbegrotingen & verantwoording

Zelfredzaamheid en positieve gezondheid

Activiteiten: 30 masterclasses, Themabijeenkomst Sociale zelfredzaamheid, Kringwandelingen.

Totaal aantal activiteiten: 36 activiteit (36 locaties).

Uitgavepost	Toelichting	Inkomsten	Uitgaven	Deelnemers
Personeelskosten	Kosten personeel en ingehuurd krachten		€ 10.500,00	
Materiaalkosten	Sprekers/activiteit		€ 11.500,00	
Zaalhuur en vergaderkosten	Organiseren activiteiten		€ 1.000,00	
Communicatie intern/extern	Promotie van het project en betrokkenheid van de gemeenschap		€ 500,00	
Reiskosten	Reizen naar projectlocaties en vergaderingen		€ 500,00	
Administratieve kosten	Kantoorbenodigdheden, IT-ondersteuning, en andere overhead		€ 5.500,00	
Onvoorziene uitgaven	Voor onvoorziene kosten of budgetoverschrijdingen		€ 550,00	
Eigen bijdrage deelnemers	Eigen bijdrage deelnemers voor bijv. lunch, huur locatie, koffie e.d	€ 0,00		
Verwachte deelnemers				1275
Totaal		€ 0,00	€ 30.050,00	1275



Totaal begroting werkpan 2026

Uitgavepost		Inkomsten	Uitgaven	Deelnemers
Armoede en laaggeletterdheid		€ 4.800,00	€ 37.750,00	600
Vergroten sociale cohesie en gemeenschapszin		€ 32.900,00	€ 103.150,00	1945
Zelfredzaamheid en positieve gezondheid		€ 0,00	€ 30.050,00	1275
Totaal		€ 37.700,00	€ 170.950,00	3820

N.B. De afdelingen van ZijActief Limburg organiseren ook nog zelfstandig activiteiten m.b.t. de doelen van de Provincie Limburg, deze zijn echter niet in deze begroting opgenomen.



Begroting 2026 met verdeling Provinciale Subsidie

Baten	Totaal
Ledenbijdrage	€ 69.010,-
Subsidie Provincie Limburg	€ 155.000,-
Subsidie Kansfonds	€ -
Subsidie Hendrix Stichting	€ -
Eigen bijdragen activiteiten	€ 35.000,-
Eigen bijdragen cursussen en workshops	€ 2.700,-
Eigen bijdrage jaarvergadering	€ 4.000,-
Baten overig	€ 4.750,-
Subtotaal	€ 270.460,-

Lasten	Totaal	Verdeling kosten	
Basisactiviteiten		ZijActief Limburg	Provincie Limburg
Personeelskosten	€ 24.050,-	€ 25.050,-	-
Bestuurskosten	€ 19.400,-	€ 19.400,-	-
Kantoorkosten	€ 11.935,-	€ 11.925,-	-
Huisvestingskosten	€ 8.000,-	€ 8.000,-	-
Subtotaal	€ 63.385,-		
Projectendeel			
Armoede en Laaggeletterdheid	€ 37.750,-	€ 9.250,-	€ 28.500,-
Sociale cohesie en Gemeenschapszin	€ 103.750,-	€ 20.650,-	€ 82.500,-
Zelfredzaamheid en positieve gezondheid	€ 30.050,-	€ 7.050,-	€ 23.000,-
Informatie intern/extern	€ 35.000,-	€ 14.000,-	€ 21.000,-
Vrouw en Zingeving in een veranderende wereld	€ 1.125,-	€ 1.125,-	€ 0,-
Subtotaal	€ 207.075,-	€ 52.075,-	€ 155.000,-

Totaal baten	€ 270.460,-
Totaal lasten	€ 270.460,-
Resultaat	€ 0,-

* De uitwerking van diverse posten vind u in de bijgevoegde exploitatiebegroting en de uitwerking bij het werkplan.



ZijActief Limburg

Steegstraat 5, Postbus 960
6040 AZ, Roermond

T 04750 38 17 81

E zijactief@zijactieflimburg.nl

I www.zijactieflimburg.nl

15 Juli 2025

provincie
Limburg



Deze uitgave is mede mogelijk dankzij een bijdrage van de provincie Limburg.